

**AUTOCHARTIST**

**PLUGIN METATRADER**

# PREREQUISITO

## Passo 1

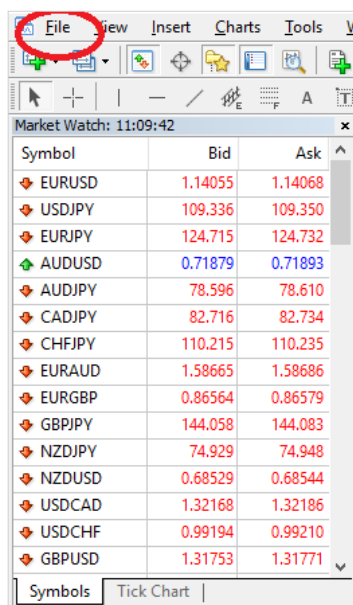
Ottieni il file di installazione e le credenziali di accesso per la piattaforma MetaTrader dal tuo broker

## Passo 2

Installa la piattaforma MetaTrader

## Passo 3

Fai clic su Installa. Quindi fare clic su Fine



## Passo 4

**Accedi al tuo account MetaTrader, seguendo i seguenti passaggi:**

- 1) Avvia la piattaforma MetaTrader
- 2) Clicca su File nella barra del menu, poi clicca su "Accedi all'account di trading"
- 3) Inserisci le tue credenziali e clicca su Accedi.

Authorization allows to get access to the trade account

Login:

Password:

Server:

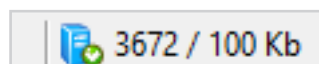
Save account information

4) Verifica di aver eseguito correttamente l'accesso, controllando lo stato nell'angolo in basso a destra della piattaforma.

## MT4 Validazione



## MT5 Validazione

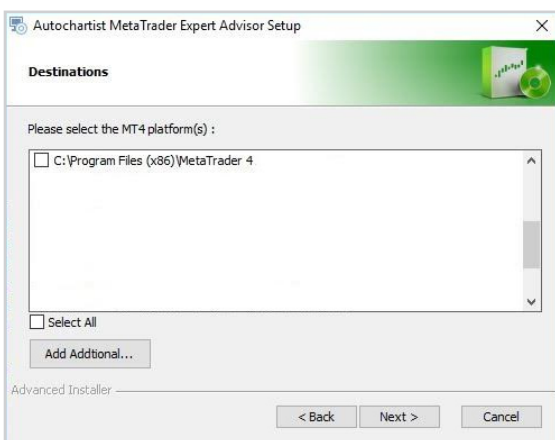


# 1. INSTALLAZIONE



## Passo 1

La prima finestra ti chiederà di **selezionare la lingua** che desideri visualizzare durante il resto dell'installazione.

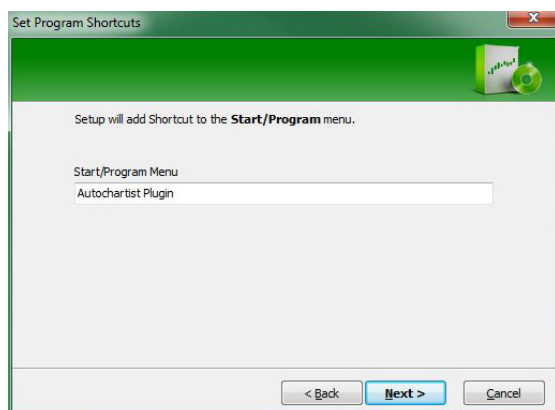


## Passo 2

Dopo le finestre di benvenuto e dell'esclusione di responsabilità, il programma di installazione ti informerà del fatto che **cercherà di determinare la cartella corretta dove installare il plugin**. Nel caso in cui fosse elencato il terminale MetaTrader 4 corretto, clicca sul pulsante dell'opzione accanto ad esso e seleziona 'Ok'. Se il tuo MetaTrader 4 **NON** è elencato, consulta la sezione **Risoluzione dei problemi**.

## Passo 3

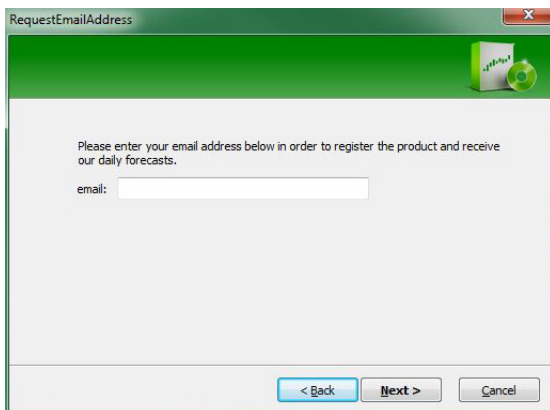
Clicca su Avanti



## Passo 4

La finestra successiva chiederà di etichettare il **collegamento** che verrà creato per l'Expert Advisor. **Clicca su 'Avanti'**.

# 1. INSTALLAZIONE



RequestEmailAddress

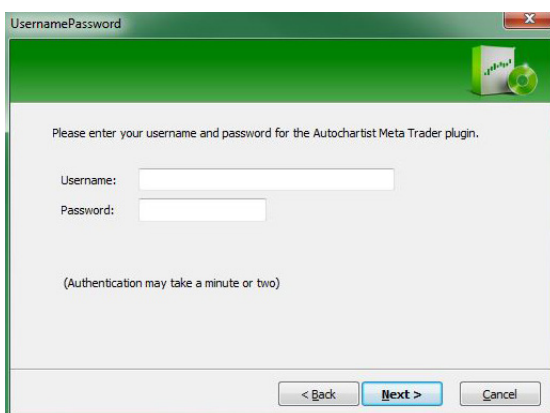
Please enter your email address below in order to register the product and receive our daily forecasts.

email:

< Back   Next >   Cancel

## Passo 5

Inserisci il tuo **indirizzo email** per completare l'installazione e ricevere un rapporto con la previsione giornaliera.



UsernamePassword

Please enter your username and password for the Autochartist Meta Trader plugin.

Username:

Password:

(Authentication may take a minute or two)

< Back   Next >   Cancel

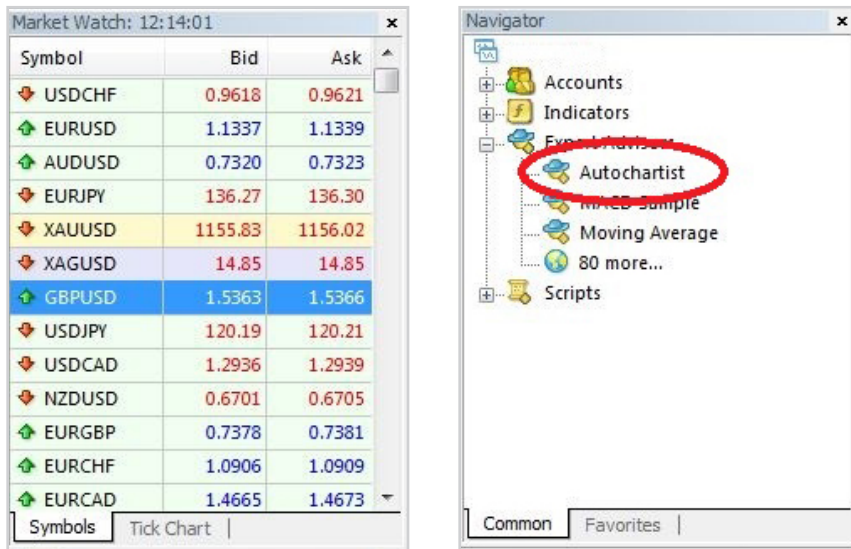
## Passo 6

Se stai installando il Plugin Meta-Trader di Autochartist come un **utente diretto abbonato**, o se il tuo broker richiede una **procedura di accesso con username e una password**, la finestra successiva ti chiederà di inserire questi dati. **Consulta il tuo broker per l'username e la password (se li richiede)** oppure come **utente diretto controlla l'email che hai ricevuto da Autochartist che contiene il tuo username e la password**

## 2. GUIDA PER L'UTENTE

Una volta che il tuo Advisor è stato installato, puoi (ri)avviare il terminale MetaTrader, ed esso dovrebbe essere elencato nella finestra di navigazione, sotto il nodo Expert Advisor.

**Trascina l'Expert Advisor su qualsiasi finestra del grafico.**



Una volta trascinato su un grafico, l'advisor cercherà di connettersi ai servizi Autochartist per recuperare i dati. Quando ha successo, il grafico dovrebbe visualizzarsi, come da immagine qui sotto.



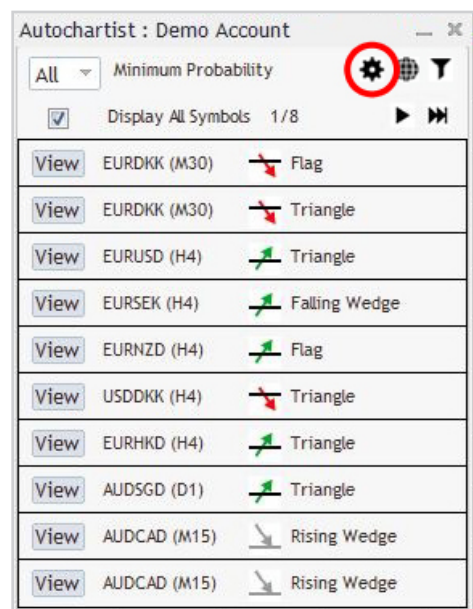
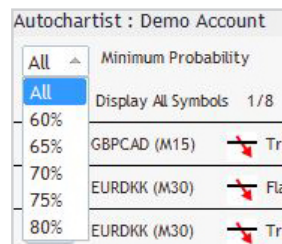
## 2. GUIDA PER L'UTENTE



La finestra principale dell'Advisor è quella in basso a sinistra. Questa finestra ha diverse caratteristiche.

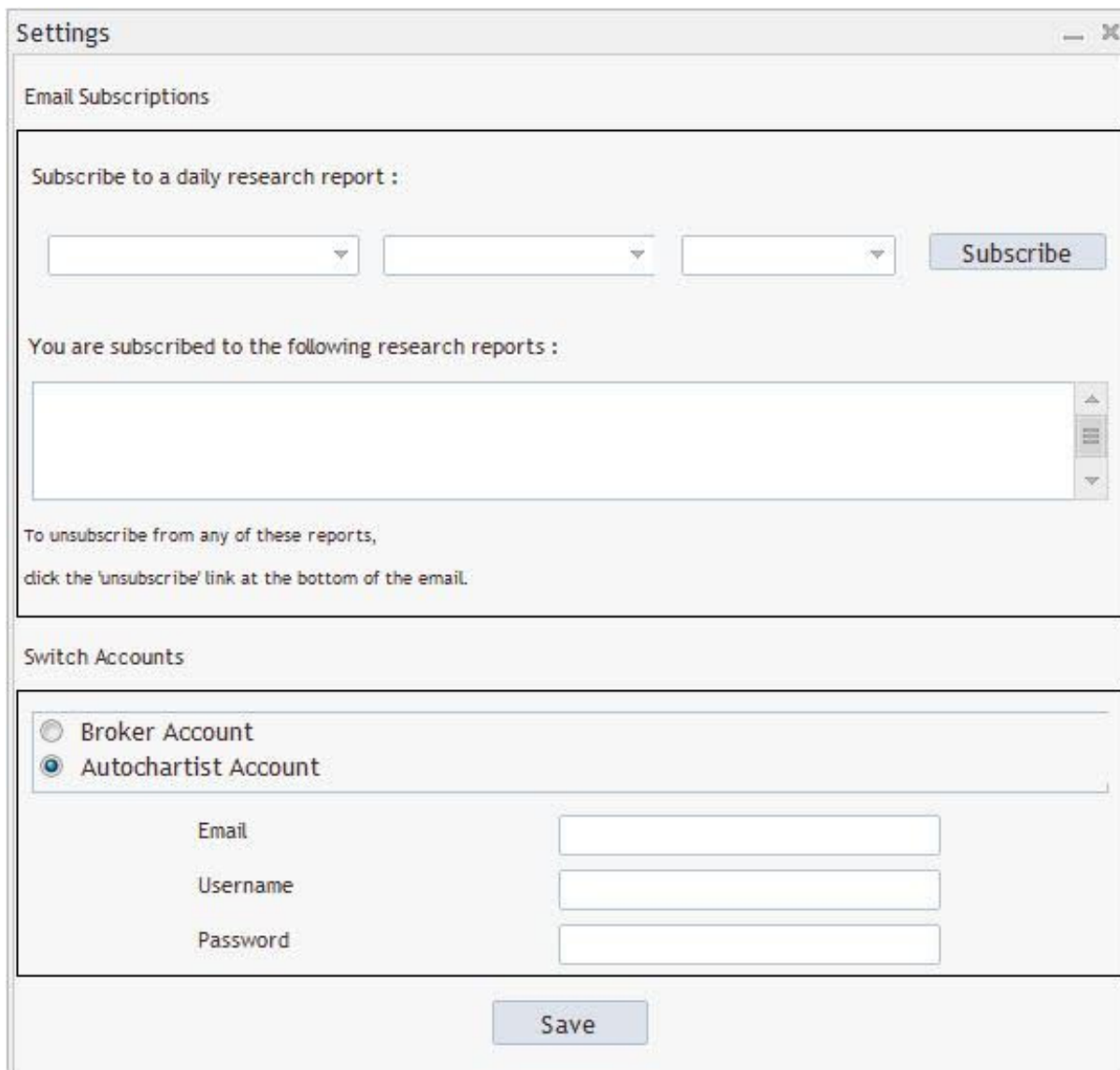


La prima caratteristica, è un elenco a discesa dove puoi selezionare il valore minimo di probabilità. Questo filtrerà i modelli Autochartist, in modo da visualizzare solo quei modelli che hanno un probabilità totale di rispondere al valore selezionato. Esempio, se selezioni il 65%, verranno recuperati solo i modelli che hanno una probabilità totale del 65% o superiore.



La seconda caratteristica è un pulsante per le impostazioni.

## 2. GUIDA PER L'UTENTE



The screenshot shows a 'Settings' window with two main sections:

- Email Subscriptions:** A section titled 'Email Subscriptions' containing the text 'Subscribe to a daily research report :'. Below this are three dropdown menus and a 'Subscribe' button. A second line of text reads 'You are subscribed to the following research reports :', followed by a large empty list box with scroll arrows on the right. Below the list box, it says 'To unsubscribe from any of these reports, click the 'unsubscribe' link at the bottom of the email.'
- Switch Accounts:** A section titled 'Switch Accounts' with two radio buttons: 'Broker Account' (unselected) and 'Autochartist Account' (selected). Below these are three input fields labeled 'Email', 'Username', and 'Password', each with a corresponding empty text box. A 'Save' button is located at the bottom center of the window.

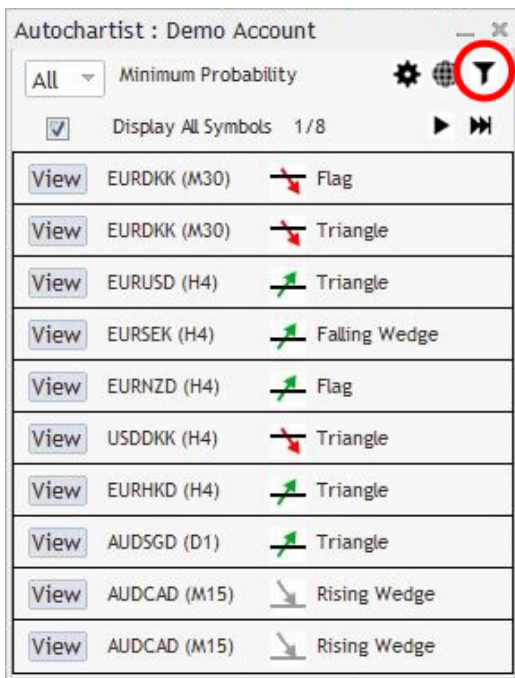
### Quantità di modelli storici:

I modelli storici verranno visualizzati sul grafico come linee grigie. Questo fornisce una panoramica di base della direzione che lo strumento ha preso secondo gli schemi che Autochartist ha individuato nel recente passato.

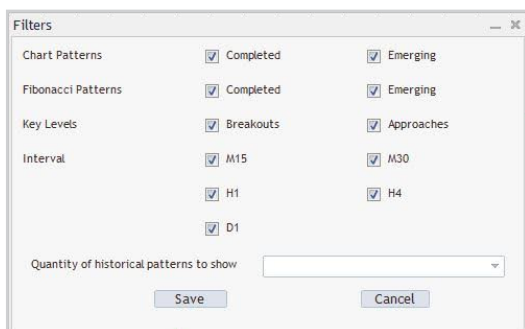
**Sottoscrizioni ai rapporti.** Qui puoi inserire un indirizzo email, quindi selezionare il rapporto, la sessione per la quale desideri riceverlo ed in quale lingua.

Dopo la sottoscrizione riceverai un rapporto via email una volta al giorno per le relazioni specifiche, le sessioni e le lingue che hai selezionato, sui modelli rilevanti che possono essere utilizzati per migliorare la tua strategia di trading. Puoi iscriverti a vari rapporti, per sessioni multiple in più lingue.

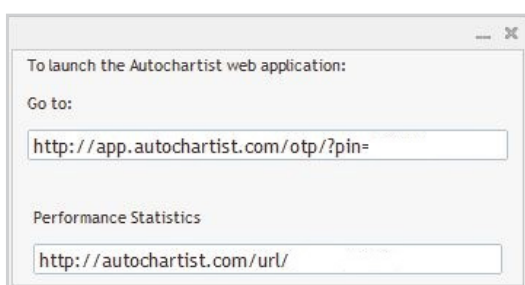
## 2. GUIDA PER L'UTENTE



La terza caratteristica nella finestra dell' Advisor, è un pulsante per la funzione **“Filtro e informazioni”**.



Una volta cliccato si aprirà una nuova finestra. In questa finestra puoi selezionare i tipi di modelli che desideri visualizzare.



Puoi inoltre cliccare sul **pulsante delle statistiche sulle prestazioni** per visualizzare una finestra popup contenente un URL che (quando copiato in un browser) ti mostrerà tutti i Rapporti statistici sulle prestazioni per il tuo broker/ MetaTrader.



## 2. GUIDA PER L'UTENTE

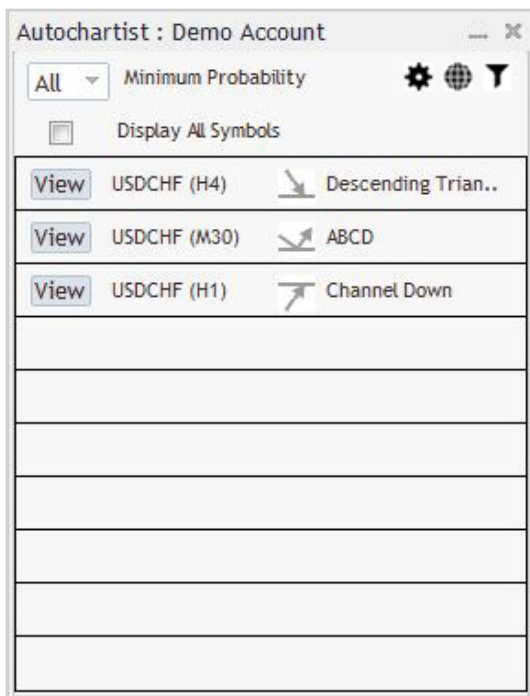


Altri controlli nella finestra Expert Advisor includono i pulsanti per scorrere i modelli, così come un pulsante **'Visualizza'** accanto ad ogni modello.



Quando clicchi su un pulsante **'Visualizza'**, il grafico cambierà sullo strumento e il periodo secondo il modello, quindi visualizzerà il modello sul grafico insieme a tutti i modelli storici.

## 2. GUIDA PER L'UTENTE



La casella di controllo etichettata **“Visualizza tutti i simboli”** visualizza tutti i simboli o strumenti pertinenti che Autochartist ha identificato per il tuo broker, basati sul **“Mercato Sotto Osservazione”** nel tuo terminale.

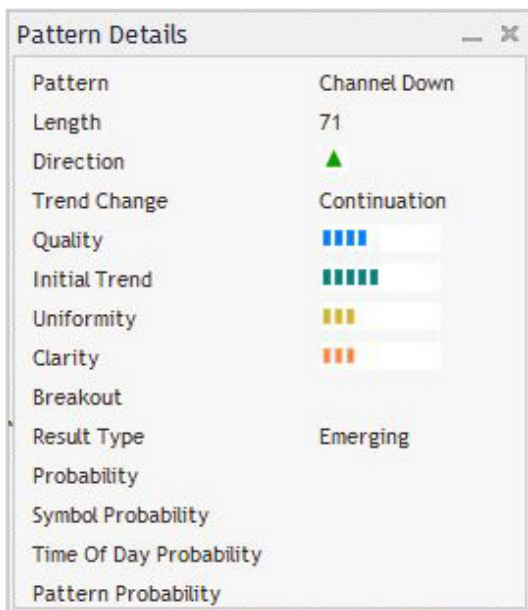
Se questa casella è spuntata, quindi l'Expert Advisor cercherà di recuperare tutti i modelli solo per il simbolo del grafico per tutti i periodi.



Sul grafico sarà anche mostrato l'**indicatore di volatilità** di Autochartist.

Questo indicatore mostra l'analisi statistica della volatilità per un periodo di 6 mesi, per questo strumento specifico in questo momento specifico. L'indicatore di volatilità visualizza il movimento di prezzo massimo mediato per i prossimi 15 minuti, 30 minuti, 1 ora, 4 ore e 1 giorno sulla base di un'analisi statistica degli ultimi 6 mesi.

## 2. GUIDA PER L'UTENTE



L'ultima finestra dell'Expert Advisor, è la finestra Dettagli. In questa finestra sono mostrati i dettagli relativi al modello (forza dei breakout, qualità ecc.). Se il modello ha una probabilità minima del 60% o superiore, i dettagli specifici delle probabilità saranno visualizzati qui.

Tutte le finestre degli Expert Advisor di Autochartist possono essere trascinate in una posizione diversa, o minimizzate. Tutte, tranne la finestra "Dettagli Modello" possono essere chiuse. Una volta che viene cliccato il pulsante di chiusura delle finestre principali, l'Expert Advisor si auto-rimuoverà dalla finestra del grafico.

### 3. ANALISI STATISTICA



#### Grande movimento

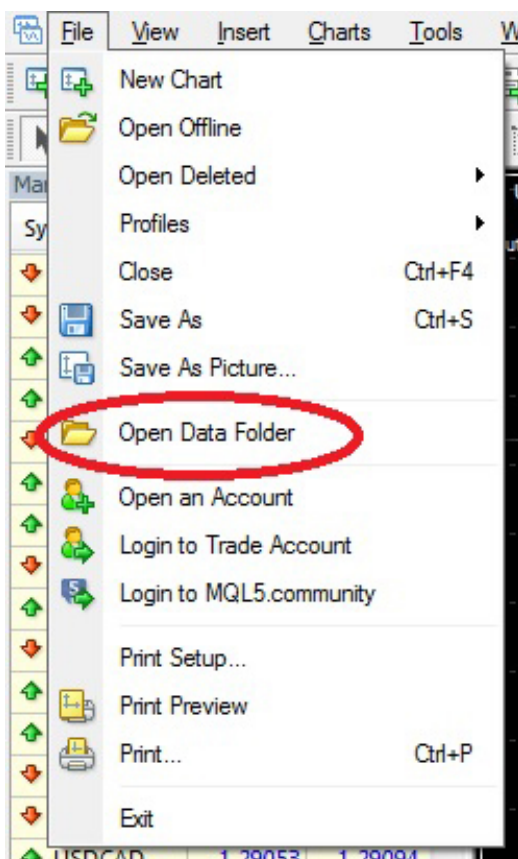
Casi identificati di grandi movimenti di mercato, che potrebbero permettere alla tendenza attuale di continuare.



#### Candele consecutive

Identifica gli episodi in cui viene chiuso un numero eccessivo di candele nella stessa direzione, segnalano una probabile inversione di tendenza.

## 4. RISOLUZIONE DEI PROBLEMI



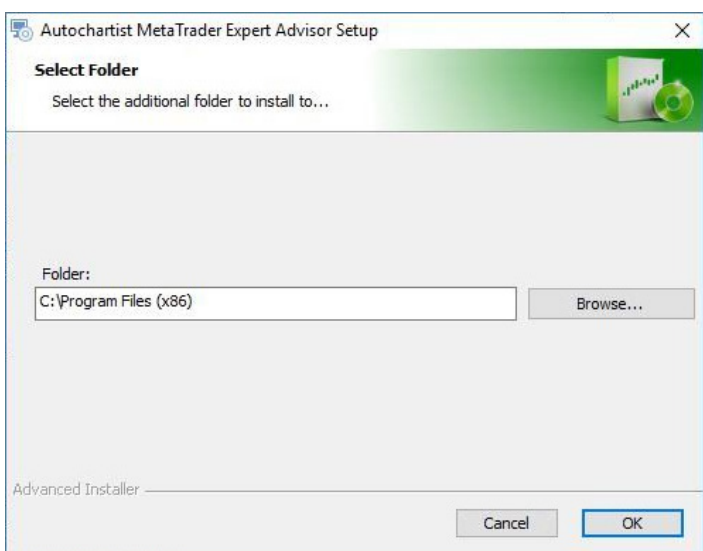
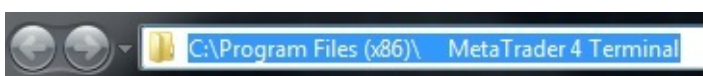
### A. Destinazione non

1. Quando installi il plug-in, se il tuo terminale MetaTrader non è stato elencato durante il passo di rilevamento, seleziona il pulsante **'Specifica manualmente'** e clicca su **'OK'**
2. Avvia il tuo terminale MetaTrader, e clicca su **'File'**, poi clicca su **'Apri Cartella Dati'**.

3. Si aprirà una finestra di Esplora Risorse. Clicca su uno spazio libero accanto alla barra degli indirizzi per evidenziare il percorso.



4. Copia il percorso nella barra degli indirizzi e torna al programma di installazione di Autochartist.



Nel programma di installazione di Autochartist, incolla il percorso nella casella di testo con l'etichetta **'Directory di destinazione'**, quindi aggiungi **'\MQL4'** alla fine. Clicca su **Avanti**.